



PROGETTO ESECUTIVO

Lavori di "Rigenerazione urbana del centro abitato di Ramacca, volto alla riduzione del fenomeno di marginalizzazione e degrado sociale, nonché al miglioramento della qualità del decoro urbano e del tessuto sociale ed ambientale da attuare nei vicoli adiacenti del centro storico"

CUP: F12F22000310001 - CIG: 9569954FDB



Il Progettista:



AB2 Engineering
 Progettazione e Costruzione S.r.l.
 Uffici: Via Mons. Domenico Orlando
 n° 14 - 95126 CATANIA



Il Progettista indicato e Direttore Tecnico
Ing. Antonino BELPASSO

Il Progettista architettonico
Ing. Alessia LEANZA

Gruppo di lavoro:
Ing. Claudia GULLOTTO (C.S.P.)
Ing. Sergio BONFISSUTO
Dott. Geol. Alessio D'URSO

Il R.U.P.:

Geom. Salvatore SOTTOSANTI

Visti e approvazioni:

PROGETTO: PIANO DI MANUTENZIONE DELL'OPERA

ELABORATO	PROG.	REV.
ST	10	0

CARTELLA	N. GEN. ELAB.	FILE NAME	NOTE	SCALA			
PRO	047	ST.10_0					
1							
0	EMISSIONE			APRILE 2023	A.L.	C.G.	A.B.
REV.		DESCRIZIONE		DATA	REDATTO	VERIFICATO	APPROVATO

PIANO DI MANUTENZIONE DELLA PARTE STRUTTURALE DELL'OPERA

paragrafo 10.1 del D.M. 17.01.2018 - NTC2018

RELAZIONE GENERALE

Introduzione e riferimenti normativi

Ai fini della compilazione dei piani di manutenzione, si deve fare riferimento alla UNI 7867, 9910, 10147, 10604 e 10874, al D.Lgs. n°50 del 18 aprile 2016 e all'art.38 del D.P.R. n°207 del 05/10/2010 (regolamento di attuazione del soppresso D.Lgs. 163/06).

Il piano di manutenzione della parte strutturale dell'opera viene redatto tenendo conto delle indicazioni riportate al punto 4.1 del paragrafo C10.1 della Circolare del C.S.LL.PP. n. 617 del 02.02.2009 denominata "Circolare Ministeriale", che viene riportato di seguito:

“4.1) il piano di manutenzione delle strutture

Il piano di manutenzione delle strutture è il documento complementare al progetto strutturale che ne prevede, pianifica e programma, tenendo conto degli elaborati progettuali esecutivi dell'intera opera, l'attività di manutenzione dell'intervento al fine di mantenerne nel tempo la funzionalità, le caratteristiche di qualità, l'efficienza ed il valore economico.

Il piano di manutenzione delle strutture – coordinato con quello generale della costruzione - costituisce parte essenziale della progettazione strutturale. Esso va corredato, in ogni caso, del manuale d'uso, del manuale di manutenzione e del programma di manutenzione delle strutture.”

Vengono di seguito riportate le definizioni più significative:

Manutenzione “Combinazione di tutte le azioni tecniche ed amministrative, incluse le azioni di supervisione, volte a mantenere o a riportare un'entità in uno stato in cui possa eseguire la funzione richiesta”.

Piano di manutenzione “Procedura avente lo scopo di controllare e ristabilire un rapporto soddisfacente tra lo stato di funzionalità di un sistema o di sue unità funzionali e lo standard qualitativo per esso/a assunto come riferimento. Consiste nella previsione del complesso di attività inerenti la manutenzione di cui si presumono la frequenza, gli indici di costo orientativi e le strategie di attuazione nel medio lungo periodo”.

Unità tecnologica – Sub sistema – “Unità che si identifica con un raggruppamento di funzioni, compatibili tecnologicamente, necessarie per l'ottenimento di prestazioni ambientali”.

Componente “Elemento costruttivo o aggregazione funzionale di più elementi facenti parte di un sistema”.

Elemento, entità – Scheda – “Ogni parte, componente, dispositivo, sottosistema, unità funzionale, apparecchiatura o sistema che può essere considerata individualmente”:

Il Piano di Manutenzione, pur con contenuto differenziato in relazione all'importanza e alla specificità dell'intervento, deve essere costituito dai seguenti documenti operativi:

- il programma di manutenzione
- il manuale di manutenzione
- il manuale d'uso

oltre alla presente relazione generale.

Programma di manutenzione

Il programma di manutenzione è suddiviso nei tre sottoprogrammi:

- sottoprogramma degli Interventi
- sottoprogramma dei Controlli
- sottoprogramma delle Prestazioni

Sottoprogramma degli Interventi

Il sottoprogramma degli interventi di manutenzione riporta in ordine temporale i differenti interventi di manutenzione al fine di fornire le informazioni per una corretta conservazione del bene.

Sottoprogramma dei Controlli

Il sottoprogramma dei controlli di manutenzione definisce il programma di verifiche e dei controlli al fine di rilevare il livello prestazionale nei successivi momenti di vita utile dell'opera, individuando la dinamica della caduta di prestazioni aventi come estremi il valore di collaudo e quello minimo di norma.

Sottoprogramma delle Prestazioni

Il sottoprogramma delle prestazioni prende in considerazione, secondo la classe di requisito, le prestazioni fornite dal bene e dalle sue parti nel corso del suo ciclo di vita.

Manuale di manutenzione

Rappresenta il manuale di istruzioni riferite alla manutenzione delle parti più importanti del bene, ed in particolare degli impianti tecnologici. Il manuale deve fornire, in relazione alle diverse unità tecnologiche (sub sistemi), alle caratteristiche dei materiali o dei componenti interessanti, le indicazioni necessarie per una corretta manutenzione, nonché il ricorso ai centri di assistenza o di servizio.

Gli elementi informativi del manuale di manutenzione, necessari per una corretta manutenzione, elencati nell'ultimo regolamento di attuazione sono:

- la collocazione nell'intervento delle parti menzionate;
- la rappresentazione grafica;
- il livello minimo delle prestazioni (diagnostica);
- le anomalie riscontrabili;
- le manutenzioni eseguibili dall'utente;
- le manutenzioni da eseguire a cura del personale specializzato.

Manuale d'uso

Rappresenta il manuale di istruzioni riferite all'uso delle parti più importanti del bene, ed in particolare degli impianti tecnologici. Il manuale deve contenere l'insieme delle informazioni atte a permettere all'utente di conoscere le modalità di fruizione del bene, nonché tutti gli elementi necessari per limitare il più possibile i danni derivanti da un cattivo uso; per consentire di eseguire tutte le operazioni necessarie

alla sua conservazione che non richiedano conoscenze specialistiche e per riconoscere tempestivamente fenomeni di deterioramento anomalo al fine di sollecitare interventi specialistici. Gli elementi informativi che devono fare parte del manuale d'uso, elencati nell'ultimo regolamento di attuazione, sono:

- la collocazione nell'intervento delle parti menzionate;
- la rappresentazione grafica;
- la descrizione;
- le modalità d'uso corretto.

Soggetti che intervengono nel piano

Anagrafe dell'Opera

Dati Generali:

Descrizione opera: Realizzazione di un muro di sostegno in c.a. con altezza minima di h.240cm e massima di h.340cm.

Le Opere

Il sistema in oggetto può scomporsi nelle singole opere che lo compongono, sia in maniera longitudinale che trasversale.

Questa suddivisione consente di individuare univocamente un elemento nel complesso dell'opera in progetto.

CORPI D'OPERA:

I corpi d'opera considerati sono:

- Realizzazione muro di sostegno in c.a.

UNITA' TECNOLOGICHE:

◆ Realizzazione muro di sostegno in c.a.

- Opere di ingegneria geotecnica
- Sistemazioni esterne
- Attrezzature urbane

COMPONENTI:

◆ Realizzazione muro di sostegno in c.a.

- Opere di ingegneria geotecnica
 - Muri di sostegno
- Sistemazioni esterne

- Rivestimenti esterni
- Attrezzature urbane
 - Arredo urbano

ELEMENTI MANUTENTIBILI:

◆ Realizzazione muro di sostegno in c.a.

- Opere di ingegneria geotecnica
 - Muri di sostegno
 - *Fondazioni dirette*
 - *Paramento in c.a.*
- Sistemazioni esterne
 - Rivestimenti esterni
 - *Rivestimenti lapidei*
- Attrezzature urbane
 - Arredo urbano
 - *Parapetto in ferro*

PROGRAMMA DI MANUTENZIONE SOTTOPROGRAMMA DEGLI INTERVENTI

Corpo d'Opera – N°1 – Realizzazione muro di sostegno in c.a.

Opere di ingegneria geotecnica – Su_001

Muri di sostegno – Co-001		
CODICE	INTERVENTI	FREQUENZA
Sc-001	Fondazioni dirette	
Sc-001/In-001	Intervento: Interventi strutturali In seguito alla comparsa di segni di cedimenti strutturali (lesioni, fessurazioni, rotture), effettuare accurati accertamenti per la diagnosi e la verifica delle strutture, da parte di tecnici qualificati, che possano individuare la causa/effetto del dissesto ed evidenziare eventuali modificazioni strutturali tali da compromettere la stabilità della struttura, in particolare verificare la perpendicolarità del paramento. Procedere quindi al consolidamento delle stesse a secondo del tipo di dissesti riscontrati. Ditte Specializzate: Tecnici di livello superiore	Quando occorre
Sc-002	Paramento in c.a.	
Sc-002/In-001	Intervento: Interventi strutturali Gli interventi riparativi dovranno effettuarsi secondo necessità e secondo del tipo di anomalia accertata. Fondamentale è la previa diagnosi, a cura di tecnici specializzati, delle cause del difetto accertato. Ditte Specializzate: Tecnici di livello superiore	Quando occorre

Sistemazioni esterne – Su_002

Rivestimenti esterni – Co-002		
CODICE	INTERVENTI	FREQUENZA
Sc-003	Rivestimenti lapidei	
Sc-003/In-001	Intervento: Pulizia Pulizia delle superfici con lavaggio con acqua o detergente adatto al tipo di materiale. Eliminazione di macchie o depositi superficiali con spazzolatura o utensili meccanici. Ditte Specializzate: Specializzati vari	1825 giorni
Sc-003/In-002	Intervento: Ripristino strato protettivo Ripristino degli strati di protezione con accurata pulizia delle superfici utilizzando sostanze chimiche in soluzione che non vanno ad alterare le caratteristiche chimico-fisiche dei materiali e più specificamente di quelle visive cromatiche. Ditte Specializzate: Specializzati vari	1825 giorni
Sc-003/In-003	Intervento: Sostituzione Sostituzione delle parti usurate, rotte o scollate con elementi uguali o simili con attenzione ai fissaggi ed ancoraggi relativi agli elementi sostituiti. Ditte Specializzate: Specializzati vari	Quando occorre

Attrezzature urbane – Su_003

Arredo urbano – Co-003		
CODICE	INTERVENTI	FREQUENZA
Sc-004	Parapetto in ferro	
Sc-004/In-001	Intervento: Ripristino protezione Ripresa delle protezioni, dei rivestimenti e delle coloriture mediante rimozione dei vecchi strati, pulizia delle superfici ed applicazioni di prodotti idonei (vernici, anticorrosivi, antimarciscenza, protettivi, ecc.) al tipo di materiale ed alle condizioni ambientali. Ditte Specializzate: Pittore	Quando occorre
Sc-004/In-002	Intervento: Sostituzioni Sostituzione degli elementi costituenti deformati, usurati e/o rotti con altri analoghi e con le stesse caratteristiche secondo le sagome di origine. Ditte Specializzate: Specializzati vari	Quando occorre

PROGRAMMA DI MANUTENZIONE SOTTOPROGRAMMA DEI CONTROLLI

Corpo d'Opera – N°1 – Realizzazione muro di sostegno in c.a.

Opere di ingegneria geotecnica – Su_001

Muri di sostegno – Co-001			
CODICE	INTERVENTI	CONTROLLO	FREQUENZA
Sc-001	Fondazioni dirette		
Sc-001/Cn-001	<p>Cause possibili delle anomalie: Anomalie generalizzate Possono derivare da errori nella concezione, o da una cattiva esecuzione, sia da modificazioni nella resistenza e nella consistenza del suolo, dipendenti da:</p> <ul style="list-style-type: none"> - la variazione del tenore d'acqua nel terreno; - dispersioni d'acqua di una certa entità nelle vicinanze; - penetrazioni d'acqua per infiltrazioni; - variazioni nel livello della falda freatica dovute a piogge intense o a un periodo di siccità. <p>Anomalie puntuali o parziali Possono derivare da una evoluzione localizzata della portanza del suolo dovuta a:</p> <ul style="list-style-type: none"> - crescita del tenore d'acqua nel terreno; - l'apertura di scavi o l'esecuzione di sbancamenti di dimensioni significative in prossimità; - la circolazione molto intensa di veicoli pesanti; - uno scivolamento del terreno; - un sovraccarico puntuale. <p>Controllo: Controllo periodico Le anomalie più frequenti a carico delle fondazioni si manifestano generalmente attraverso fenomeni visibili a livello delle strutture di elevazione. Bisogna controllare periodicamente l'integrità delle pareti e dei pilastri verificando l'assenza di eventuali lesioni e/o fessurazioni. Controllare eventuali smottamenti del terreno circostante alla struttura che possano essere indicatori di cedimenti strutturali. Effettuare verifiche e controlli approfonditi particolarmente in corrispondenza di manifestazioni a calamità naturali (sisma, nubifragi, ecc.). Anomalie: -<i>Cedimenti, -Difetti nella verticalità, -Efflorescenze, -Fessurazioni, -Lesioni, -Umidità</i> Ditte Specializzate: Tecnici di livello superiore</p>	Controllo a vista	360 giorni
Sc-002	Paramento in c.a.		
Sc-002/Cn-001	<p>Cause possibili delle anomalie: Origini delle deformazioni meccaniche significative:</p> <ul style="list-style-type: none"> -errori di calcolo; -errori di concezione; -difetti di fabbricazione. <p>Origine dei degradi superficiali. Provengono frequentemente da:</p> <ul style="list-style-type: none"> -insufficienza del copriferro; -fessurazioni che lasciano penetrare l'acqua con aumento di volume apparente delle armature; -urti sugli spigoli. <p>Origini di avarie puntuali che possono essere dovute a:</p> <ul style="list-style-type: none"> -cedimenti differenziali; -sovraccarichi importanti non previsti; -indebolimenti localizzati del calcestruzzo (nidi di ghiaia). <p>Controllo: Controllo periodico Ispezione visiva dello stato delle superfici degli elementi in calcestruzzo armato individuando la presenza di eventuali anomalie come fessurazioni, disgregazioni, distacchi, riduzione del copriferro e relativa esposizione a processi di corrosione dei ferri d'armatura. Verifica dello stato del calcestruzzo e controllo del degrado e/o eventuali processi di carbonatazione. Requisiti da verificare: -<i>Regolarità delle finiture</i> Anomalie: -<i>Cavillature superficiali, -Disgregazione, -Efflorescenze, -Esposizione dei ferri di armatura, -Fessurazioni, -Polverizzazione, -Presenza di vegetazione, -Scheggiature</i> Ditte Specializzate: Specializzati vari</p>	Controllo a vista	360 giorni

Sistemazioni esterne – Su_002

Rivestimenti esterni – Co-002			
CODICE	INTERVENTI	CONTROLLO	FREQUENZA
Sc-003	Rivestimenti lapidei		
	<p>Cause possibili delle anomalie: Origini delle anomalie di tipo funzionale: -errori di concezione (scelta sbagliata della piastrellatura).</p> <p>Origini delle anomalie di aspetto: -difetti o errori di scelta della piastrellatura, durezza insufficiente della superficie, cottura scorretta; -difetti della superficie, generalmente dovuti a una posa scorretta; -scheggiature generalmente dovute a posa scorretta, con rialzi a livello di alcune fughe che possono comportare urti, -distacco dovuto sia ad un difetto di aderenza, sia a una deformazione del supporto, sia ad una assenza di giunti di dilatazione, di perimetro o di frazionamento.</p> <p>Origini delle anomalie strutturali: -le fessurazioni sono dovute sia ad un movimento del supporto (dilatazione, ritiro, flessione, sollevamento), sia ad un frazionamento delle strutture portanti. Un'altra causa può essere ricercata nella posa su un substrato resiliente nel caso di pavimentazione galleggiante; -i sollevamenti sono in genere dovuti a un movimento del supporto, più difficilmente a una porosità e a un rigonfiamento della ceramica.</p> <p>Da notare che le piastrelle posate senza strato di tenuta nel caso di superfici sottoposte a frequenti lavaggi possono causare problemi alla soletta sottostante. La disconnessione delle piastrelle può essere causa di infiltrazioni e distacchi.</p>		
Sc-003/Cn-001	<p>Controllo: Controllo dello stato Controllo a vista e verifica della presenza di eventuali anomalie (distacchi, rotture, rigonfiamenti, comparsa di umidità ecc..). Controllo delle finiture, del grado di usura e dell'uniformità di aspetto cromatico delle superfici. Controllo dei fissaggi e degli ancoraggi.</p> <p>Anomalie: -Decolorazione, -Deposito superficiale, -Distacco, -Erosione superficiale, -Esfoliazione, -Fessurazioni Ditte Specializzate: Specializzati vari</p>	Controllo a vista	360 giorni

Attrezzature urbane – Su_003

Arredo urbano – Co-003			
CODICE	INTERVENTI	CONTROLLO	FREQUENZA
Sc-004	Parapetto in ferro		
	<p>Cause possibili delle anomalie: Origine dei difetti di superficie: -usura; -urti; -rivestimento non sufficienti per il per i carichi puntuali; -stagnazione di acqua piovana; -combinazione con sostanze presenti nell'ambiente (ossigeno, acqua, anidride carbonica, ecc.).</p> <p>Origini delle anomalie meccaniche: -errori di concezioni (errori di calcolo, sovraccarichi non presi in considerazione, dimensionamento insufficiente); -errori di messa in opera (difetti a livello delle connessioni, degli appoggi, dei tiranti, pezzi mancanti, etc.); -sovraccarichi accidentali; -movimenti agli appoggi; -fessurazioni alle estremità o debolezza interna del materiale.</p>		
Sc-004/Cn-001	<p>Controllo: Controllo a vista Controllo periodico del grado di finitura e di integrità degli elementi in vista. Ricerca di eventuali anomalie causa di usura.</p> <p>Anomalie: -Accumulo di polvere, -Corrosione, -Decolorazione, -Deformazione, -Mancaanza Ditte Specializzate: Specializzati vari</p>	Controllo	180 giorni

PROGRAMMA DI MANUTENZIONE SOTTOPROGRAMMA DELLE PRESTAZIONI

Classe Requisito

Adattabilità degli spazi

Attrezzature urbane - Su_003			
CODICE	INTERVENTI	CONTROLLO	FREQUENZA
Co-003	Arredo urbano		
Co-003/Re-001	<p>Requisito: Attrezzabilità <i>Gli arredi urbani devono essere realizzati con materiali e modalità tali da consentire agevolmente l'installazione negli spazi urbani.</i></p> <p>Livello minimo per la prestazione: Le caratteristiche ed i livelli minimi prestazionali devono rispondere alle norme vigenti alle quali si rimanda.</p> <p>Normativa: -Legge 9.1.1989 n.13; -Decreto 14.6.1989 n.236; -D. Lgs. 30.4.1992 n.285; -Circ. Min. LL.PP n.425 del 20.1.1967; -Regolamenti Edilizi Comunali locali; -Strumenti urbanistici locali; -UNI 8290-2.</p>		

Classe Requisito

Di stabilità

Opere di ingegneria geotecnica - Su_001			
CODICE	INTERVENTI	CONTROLLO	FREQUENZA
Co-001	Muri di sostegno		
Co-001/Re-003	<p>Requisito: Resistenza meccanica <i>Le strutture di sostegno dovranno essere in grado di contrastare le eventuali manifestazioni di deformazioni e cedimenti rilevanti dovuti all'azione di determinate sollecitazioni (carichi, forze sismiche, ecc.).</i></p> <p>Livello minimo per la prestazione: Per i livelli minimi si rimanda alle prescrizioni di legge e di normative vigenti in materia.</p> <p>Normativa: D.M.17/01/2018 "Norme Tecniche per le Costruzioni".</p>		
Sistemazioni esterne - Su_002			
CODICE	INTERVENTI	CONTROLLO	FREQUENZA
Co-002	Rivestimenti esterni		
Co-002/Re-006	<p>Requisito: Resistenza agli urti <i>I rivestimenti unitamente alle pareti dovranno essere in grado di sopportare urti (definiti dall'energia cinetica di urti-tipo o convenzionali di corpi duri, come di oggetti scagliati, o molli, come il peso di un corpo che cade) che non debbono compromettere la stabilità della parete, né provocare il distacco di elementi o frammenti pericolosi a carico degli utenti.</i></p> <p>Livello minimo per la prestazione: I rivestimenti unitamente alle pareti dovranno resistere all'azione di urti sulla faccia esterna ed interna, prodotti secondo le modalità riportate di seguito che corrispondono a quelle previste dalla norma UNI 9269 P:</p> <p>TIPO DI PROVA: Urto con corpo duro; Massa del corpo [Kg] = 0.5; Energia d'urto applicata [J] = 3; Note: - ;</p> <p>TIPO DI PROVA: Urto con corpo molle di grandi dimensioni; Massa del corpo [Kg] = 50; Energia d'urto applicata [J] = 300; Note: Non necessario, per la faccia esterna, oltre il piano terra;</p> <p>TIPO DI PROVA: Urto con corpo molle di piccole dimensioni; Massa del corpo [Kg] = 3; Energia d'urto applicata [J] = 60 - 10 - 30; Note: Superficie esterna, al piano terra.</p> <p>Normativa: -UNI 7959; -UNI 8012; -UNI 8201; -UNI 8290-2; -UNI 9269 P; -UNI ISO 7892.</p>		
Co-002/Re-007	Requisito: Resistenza ai carichi sospesi		

	<p><i>I rivestimenti unitamente alle pareti debbono essere in grado di sopportare il peso di carichi appesi minori (ad esempio quadri, insegne, ecc.) o altri di maggiore entità (mensole, arredi, ecc.)</i></p> <p>Livello minimo per la prestazione: I rivestimenti unitamente alle pareti devono essere in grado di garantire la stabilità sotto l'azione di carichi sospesi, in particolare se sottoposte a:</p> <ul style="list-style-type: none"> - carico eccentrico di almeno 5 N, applicato a 30 cm dalla superficie tramite una mensola; - sforzi di strappo, fino a valori di 100 N, del fissaggio per effetto della trazione eseguita perpendicolare alla superficie della parete; - sforzi verticali di flessione del sistema di fissaggio fino a valori di 400 N. <p>Normativa: UNI 8012; -UNI 8290-2; -UNI 8326; -UNI 10879.</p>		
Co-002/Re-008	<p>Requisito: Resistenza meccanica</p> <p><i>I rivestimenti unitamente alle pareti dovranno limitare la manifestazione di eventuali rotture, o deformazioni rilevanti, causate dall'azione di possibili sollecitazioni.</i></p> <p>Livello minimo per la prestazione: Per una analisi più approfondita dei livelli minimi rispetto ai vari componenti e materiali costituenti i rivestimenti si rimanda alle prescrizioni di legge e di normative vigenti in materia.</p> <p>Normativa: D.M.17/01/2018 "Norme Tecniche per le Costruzioni".</p>		

Classe Requisito

Durabilità tecnologica

Opere di ingegneria geotecnica - Su_001			
CODICE	INTERVENTI	CONTROLLO	FREQUENZA
Co-001	Muri di sostegno		
Co-001/Re-002	<p>Requisito: Resistenza alla corrosione</p> <p><i>Le reti utilizzate devono essere realizzate con materiali idonei in modo da garantire la funzionalità del sistema.</i></p> <p>Livello minimo per la prestazione: I materiali utilizzati per la formazione delle reti devono soddisfare i requisiti indicati dalla norma UNI EN 10223.</p> <p>Normativa: -UNI 10218; -UNI EN 10223; -UNI EN 10244-1; -UNI EN 10244-2.</p>		

Classe Requisito

Facilità d'intervento

Sistemazioni esterne - Su_002			
CODICE	INTERVENTI	CONTROLLO	FREQUENZA
Co-002	Rivestimenti esterni		
Co-002/Re-002	<p>Requisito: Attrezzabilità</p> <p><i>Le pareti debbono consentire l'installazione di arredi e attrezzature.</i></p> <p>Livello minimo per la prestazione: I livelli minimi variano in funzione delle prove effettuate in laboratorio o in sito dove vengono riprodotte e simulate le sollecitazioni originate dalle attrezzature che i diversi tipi di pareti verticali possono subire. Ciò anche in base alle indicazioni dei fornitori e alle schede tecniche dei materiali.</p> <p>Normativa: -UNI 7959; -UNI 8290-2; -UNI 8326.</p>		

Classe Requisito

Protezione dagli agenti chimici ed organici

Sistemazioni esterne - Su_002			
CODICE	INTERVENTI	CONTROLLO	FREQUENZA
Co-002	Rivestimenti esterni		
Co-002/Re-001	<p>Requisito: Assenza di emissioni di sostanze nocive</p> <p><i>I rivestimenti non debbono in condizioni normali di esercizio emettere sostanze tossiche, polveri, gas o altri odori fastidiosi per gli utenti.</i></p> <p>Livello minimo per la prestazione: Dovranno essere rispettati i seguenti limiti:</p> <ul style="list-style-type: none"> - concentrazione limite di formaldeide non superiore a 0,1 p.p.m. (0,15 mg/m³); - per la soglia olfattiva valori non superiori a 0,09 p.p.m. (0,135 mg/m³); - per la soglia di irritazione occhi-naso-gola non superiore 0,66 p.p.m. (1 mg/m³). <p>Normativa: -Direttiva CEE 19.9.1983 n.477 (Limiti di inquinamento da amianto); -D.P.R. 24.5.1988 n.215 (Uso dei prodotti in amianto); -D.Lgs. 19.9.1994 n.626</p>		

	(Attuazione delle direttive 89/391/CEE, 89/654/CEE, 89/655/CEE, 89/656/CEE, 90/269/CEE, 90/270/CEE, 90/394/CEE E 90/679/CEE, riguardanti il miglioramento della sicurezza e della salute dei lavoratori sul luogo di lavoro); -C.M. Sanità 22.6.1983 n.57 (Formaldeide: rischi connessi alla modalità di impiego); -C.M. Sanità 10.7.1986 n.45 (Piani di interventi e misure tecniche per la individuazione ed eliminazione del rischio connesso all'impiego di materiali contenenti amianto in edifici scolastici e ospedali pubblici e privati); -UNI 8290-2; -NFX 10702 e DIN 50055 (Tossicità dei fumi); -ASHRAE Standard 62_1981 (Norma nazionale americana sulla qualità dell'aria ambiente).		
Co-002/Re-005	Requisito: Resistenza agli attacchi biologici <i>I rivestimenti a seguito della presenza di organismi viventi (animali, vegetali, microrganismi) non dovranno subire riduzioni di prestazioni.</i> Livello minimo per la prestazione: I valori minimi di resistenza agli attacchi biologici variano in funzione dei materiali, dei prodotti utilizzati, delle classi di rischio, delle situazioni generali di servizio, dell'esposizione a umidificazione e del tipo di agente biologico. Normativa: -UNI 7998; -UNI 7999; -UNI 8290-2; -UNI 8380; -UNI 8381; -UNI 8662/1; -UNI 8662/2; -UNI 8662/3; -UNI 8789; -UNI 8795; -UNI 8859; -UNI 8864; -UNI 8940; -UNI 8976; -UNI 9090; -UNI 9092/2; -UNI EN 113; -UNI FA 214; -UNI EN 117; -UNI EN 118; -UNI EN 212; -UNI HD 1001.		

Classe Requisito

Termici ed igrotermici

Sistemazioni esterne - Su_002			
CODICE	INTERVENTI	CONTROLLO	FREQUENZA
Co-002	Rivestimenti esterni		
Co-002/Re-003	Requisito: Isolamento termico <i>Le pareti perimetrali verticali dovranno resistere al passaggio di calore ed assicurare il benessere termico e limitare le dispersioni di riscaldamento e di energia.</i> Livello minimo per la prestazione: Pur non stabilendo specifici limiti prestazionali per le singole chiusure ai fini del contenimento delle dispersioni, tuttavia i valori di U e kl devono essere tali da concorrere a contenere il coefficiente volumico di dispersione Cd dell'intero edificio e quello dei singoli locali nei limiti previsti dalle leggi e normative vigenti. Normativa: D.M. del 22/01/ 2008 n. 37; UNI TS 11300; UNI EN 15316; UNI EN ISO 13790.		

Classe Requisito

Visivi

Opere di ingegneria geotecnica - Su_001			
CODICE	INTERVENTI	CONTROLLO	FREQUENZA
Co-001	Muri di sostegno		
Co-001/Re-001	Requisito: Regolarità delle finiture <i>Le pareti debbono avere gli strati superficiali in vista privi di difetti, fessurazioni, scagliature o screpolature superficiali e/o comunque esenti da caratteri che possano rendere difficile la lettura formale.</i> Livello minimo per la prestazione: I livelli minimi variano in funzione delle varie esigenze di aspetto come: la planarità; l'assenza di difetti superficiali; l'omogeneità di colore. Normativa: D.M.17/01/2018 "Norme Tecniche per le Costruzioni".		
Sc-002/Cn-001	Controllo: Controllo periodico Ispezione visiva dello stato delle superfici degli elementi in calcestruzzo armato individuando la presenza di eventuali anomalie come fessurazioni, disgregazioni, distacchi, riduzione del copriferro e relativa esposizione a processi di corrosione dei ferri d'armatura. Verifica dello stato del calcestruzzo e controllo del degrado e/o eventuali processi di carbonatazione.	Controllo a vista	360 giorni

Sistemazioni esterne - Su_002

CODICE	INTERVENTI	CONTROLLO	FREQUENZA
Co-002	Rivestimenti esterni		
Co-002/Re-004	Requisito: Regolarità delle finiture		

	<p><i>I rivestimenti debbono avere gli strati superficiali in vista privi di difetti, fessurazioni, scagliature o screpolature superficiali e/o comunque esenti da caratteri che possano rendere difficile la lettura formale.</i></p> <p>Livello minimo per la prestazione: I livelli minimi variano in funzione delle varie esigenze di aspetto come: la planarità; l'assenza di difetti superficiali; l'omogeneità di colore; l'omogeneità di brillantezza; l'omogeneità di insudiciamento, ecc..</p> <p>Normativa: -UNI 7823; -UNI 7998; -UNI 7999; -UNI 8012; -UNI 8290-2; -UNI 8380; -UNI 8381; -UNI 8813; -UNI 8941-1; -UNI 8941-2; -UNI 8941-3; -UNI EN 98; -ICITE UEAtc Direttive Comuni Rivestimenti plastici continui.</p>		
--	---	--	--

MANUALE DI MANUTENZIONE

Elenco Corpi d'Opera

N° 1	Realizzazione muro di sostegno in c.a.	Su_001	Opere di ingegneria geotecnica
N° 1	Realizzazione muro di sostegno in c.a.	Su_002	Sistemazioni esterne
N° 1	Realizzazione muro di sostegno in c.a.	Su_003	Attrezzature urbane

Corpo d'Opera N° 1 - Realizzazione muro di sostegno in c.a.

Opere di ingegneria geotecnica - Su_001

L'Ingegneria Geotecnica, nella concezione, progettazione e realizzazione delle opere, si confronta con numerosi e svariati problemi connessi all'interazione con i terreni e con le rocce, nella loro sede naturale o usati come materiali da costruzione. Le fondazioni, le opere di sostegno, le opere in sotterraneo, le grandi infrastrutture stradali ed idrauliche, le opere costiere ed in mare aperto sono alcuni esempi di problemi del primo tipo; le dighe e gli argini di materiali sciolti, i rilevati stradali, le colmate sono esempi del secondo tipo.

In un campo più ampio di quello del manufatto, problemi di interazione con il sottosuolo a scala territoriale, sono quelli, ad esempio, relativi alle frane ed alla loro stabilizzazione, alla subsidenza, all'amplificazione locale delle azioni sismiche, alla pianificazione geotecnica del territorio.

REQUISITI E PRESTAZIONI

Su_001/Re-001 - Requisito: Regolarità delle finiture

Classe Requisito: Visivi

Le pareti debbono avere gli strati superficiali in vista privi di difetti, fessurazioni, scagliature o screpolature superficiali e/o comunque esenti da caratteri che possano rendere difficile la lettura formale.

Prestazioni: *Le superfici delle pareti perimetrali non devono presentare anomalie e/o comunque fessurazioni, screpolature, sbollature superficiali, ecc..*

Livello minimo per la prestazione: *I livelli minimi variano in funzione delle varie esigenze di aspetto come: la planarità; l'assenza di difetti superficiali; l'omogeneità di colore.*

Normativa: *D.M.17/01/2018 "Norme Tecniche per le Costruzioni".*

Su_001/Re-002 - Requisito: Resistenza alla corrosione

Classe Requisito: Durabilità tecnologica

Le reti utilizzate devono essere realizzate con materiali idonei in modo da garantire la funzionalità del sistema.

Prestazioni: *Le reti devono essere realizzate con ferri capaci di non generare fenomeni di corrosione se sottoposti all'azione dell'acqua e del gelo. Possono essere rivestiti con rivestimenti di zinco e di lega di zinco che devono essere sottoposti a prova in conformità alle norme UNI EN 10244-1 e UNI EN 10244-2.*

Livello minimo per la prestazione: *I materiali utilizzati per la formazione delle reti devono soddisfare i requisiti indicati dalla norma UNI EN 10223.*

Normativa: *-UNI 10218; -UNI EN 10223; -UNI EN 10244-1; -UNI EN 10244-2.*

Su_001/Re-003 - Requisito: Resistenza meccanica

Classe Requisito: Di stabilità

Le strutture di sostegno dovranno essere in grado di contrastare le eventuali manifestazioni di deformazioni e cedimenti rilevanti dovuti all'azione di determinate sollecitazioni (carichi, forze sismiche, ecc.).

Prestazioni: *Le strutture in sottosuolo, sotto l'effetto di carichi statici, dinamici e accidentali devono assicurare stabilità e resistenza.*

Livello minimo per la prestazione: *Per i livelli minimi si rimanda alle prescrizioni di legge e di normative vigenti in materia.*

Normativa: *D.M.17/01/2018 "Norme Tecniche per le Costruzioni".*

Opere di ingegneria geotecnica - Su_001 - Elenco Componenti -

Su_001/Co-001 Muri di sostegno

Muri di sostegno - Su_001/Co-001

Per muro di sostegno si intende un manufatto murario con la funzione principale di sostenere, o contenere, fronti di terreno di qualsiasi natura e tipologia, eventualmente artificiali.

I muri di sostegno possono essere distinti in base al posizionamento o al principio statico con cui resistono:

- muri di controripa, che sostengono un manufatto;
- muri di sottoripa o sottoscarpa, che sostengono terre sovrastanti il manufatto.

I muri possono essere anche incastrati o a doppia armatura

I materiali con i quali si possono costruire i muri di sostegno sono: muratura di mattoni, muratura di calcestruzzo non armato, cemento armato, gabbioni.

Principi statici:

- Muri a gravità, ovvero elementi murari di adeguate dimensioni che fondano la loro stabilità sulla particolare robustezza della struttura e del peso;
- Muri a contrafforti, in cui i contrafforti lavorano in un piano verticale, prendendo su di sé la spinta delle terre, e il pannello murario lavora per inflessione in piani orizzontali, con la funzione principale di contenimento del terreno;
- Muri a mensola, ovvero elementi murari snelli, con fondazioni particolarmente ampie (in modo da realizzare l'incastro al piede) in cui la parete svolge entrambe le funzioni, di sostegno e di contenimento.

Per la loro natura, è possibile che i muri a gravità siano realizzati con calcestruzzo non armato e talvolta possano inglobare elementi litici di grosse dimensioni in modo da conseguire un certo risparmio economico. Gli altri due tipi di muro devono invece prevedere, almeno per il pannello murario, soggetto a sforzi di flessione, una sufficiente quantità di armatura.

Muri di sostegno - Su_001/Co-001 - Elenco Schede -

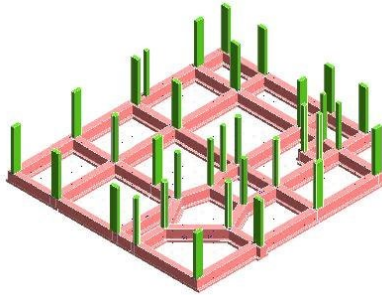
Su_001/Co-001/Sc-001 Fondazioni dirette

Su_001/Co-001/Sc-002 Paramento in c.a.

Fondazioni dirette - Su_001/Co-001/Sc-001

Insieme degli elementi tecnici orizzontali dei muri di sostegno direttamente adagiate sul suolo di fondazione. Sono caratterizzate in genere da un'unica platea con due tratti rispettivamente a monte e a valle del paramento.

In generale, le fondazioni non sono mai realizzate al livello originario del terreno perché, al fine di una necessaria durabilità, bisogna raggiungere almeno quegli strati di terreno che non risentono della variazione stagionale del contenuto d'acqua, che non sono interessati da fenomeni di gelo e che comunque sono al di sotto della coltre di terreno vegetale. Necessità statiche possono poi richiedere di raggiungere profondità ancora maggiori per attestarsi su uno strato di terreno di maggiore capacità portante.



Diagnostica:

Cause possibili delle anomalie:

Anomalie generalizzate

Possono derivare da errori nella concezione, o da una cattiva esecuzione, sia da modificazioni nella resistenza e nella consistenza del suolo, dipendenti da:

- la variazione del tenore d'acqua nel terreno;
- dispersioni d'acqua di una certa entità nelle vicinanze;
- penetrazioni d'acqua per infiltrazioni;
- variazioni nel livello della falda freatica dovute a piogge intense o a un periodo di siccità.

Anomalie puntuali o parziali

Possono derivare da una evoluzione localizzata della portanza del suolo dovuta a:

- crescita del tenore d'acqua nel terreno;
- l'apertura di scavi o l'esecuzione di sbancamenti di dimensioni significative in prossimità;
- la circolazione molto intensa di veicoli pesanti;
- uno scivolamento del terreno;
- un sovraccarico puntuale.

Anomalie Ricontrabili:

Sc-001/An-001 - Cedimenti

Dissesti dovuti a cedimenti di natura e causa diverse, talvolta con manifestazioni dell'abbassamento del piano di imposta della fondazione.

Sc-001/An-002 - Difetti nella verticalità

Difetti nella verticalità, sia dei muri, sia delle connessioni a causa di dissesti o eventi di natura diversa.

Sc-001/An-003 - Efflorescenze

Formazione di sostanze, generalmente di colore biancastro e di aspetto cristallino o polverulento o filamentoso, sulla superficie del manufatto. Nel caso di efflorescenze saline, la cristallizzazione può talvolta avvenire all'interno del materiale provocando spesso il distacco delle parti più superficiali: il fenomeno prende allora il nome di criptoefflorescenza o subefflorescenza.

Sc-001/An-004 - Fessurazioni

Presenza di rotture singole, ramificate, ortogonale o parallele all'armatura che possono interessare l'intero spessore del manufatto.

Sc-001/An-005 - Lesioni

Si manifestano con l'interruzione del tessuto murario. Le caratteristiche e l'andamento ne caratterizzano l'importanza e il tipo.

Sc-001/An-006 - Umidità

Presenza di umidità dovuta spesso per risalita capillare.

Controlli eseguibili dall'utente

Sc-001/Cn-001 - Controllo periodico

Procedura: Controllo a vista

Frequenza: 360 giorni

Le anomalie più frequenti a carico delle fondazioni si manifestano generalmente attraverso fenomeni visibili a livello delle strutture di elevazione. Bisogna controllare periodicamente l'integrità delle pareti e dei pilastri verificando l'assenza di eventuali lesioni e/o fessurazioni. Controllare eventuali smottamenti del terreno circostante alla struttura che possano essere indicatori di cedimenti strutturali. Effettuare verifiche e controlli approfonditi particolarmente in corrispondenza di manifestazioni a calamità naturali (sisma, nubifragi, ecc.).

Anomalie: -Cedimenti, -Difetti nella verticalità, -Efflorescenze, -Fessurazioni, -Lesioni, -Umidità

Ditte Specializzate: Tecnici di livello superiore

Interventi eseguibili dal personale specializzato

Sc-001/In-001 - Interventi strutturali

Frequenza: Quando occorre

In seguito alla comparsa di segni di cedimenti strutturali (lesioni, fessurazioni, rotture), effettuare accurati accertamenti per la diagnosi e la verifica delle strutture, da parte di tecnici qualificati, che possano individuare la causa/effetto del dissesto ed evidenziare eventuali modificazioni strutturali tali da compromettere la stabilità della struttura, in particolare verificare la perpendicolarità del paramento. Procedere quindi al consolidamento delle stesse a secondo del tipo di dissesti riscontrati.

Ditte Specializzate: Tecnici di livello superiore

Note:

Nota:

Tutte le prescrizioni di manutenzione vanno realizzate secondo il disciplinare

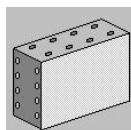
Paramento in c.a. - Su_001/Co-001/Sc-002

Elemento strutturale bidimensionale in conglomerato cementizio armato a sezione rettangolare incastrati alla suola di fondazione. E' caratterizzato dalla necessaria resistenza alle sollecitazioni di flessione e taglio dovute alla spinta del terreno.

Sono di due tipi:

-muro a sbalzo o a mensola;

- muro a speroni: caratterizzato dall'aggiunta alla mensola di setti triangolari o trapezoidali, detti speroni, posti ortogonalmente rispetto alla parete verticale.



Diagnostica:

Cause possibili delle anomalie:

Origini delle deformazioni meccaniche significative:

-errori di calcolo;

-errori di concezione;

-difetti di fabbricazione.

Origine dei degradi superficiali. Provengono frequentemente da:

-insufficienza del copriferro;

-fessurazioni che lasciano penetrare l'acqua con aumento di volume apparente delle armature;

-urti sugli spigoli.

Origini di avarie puntuali che possono essere dovute a:
-cedimenti differenziali;
-sovraccarichi importanti non previsti;
-indebolimenti localizzati del calcestruzzo (nidi di ghiaia).

Anomalie Ricontrabili:

Sc-002/An-001 - Bolle d'aria

Alterazione della superficie del calcestruzzo caratterizzata dalla presenza di fori di grandezza e distribuzione irregolare, generati dalla formazione di bolle d'aria al momento del getto.

Sc-002/An-002 - Cavillature superficiali

Sottile trama di fessure sulla superficie del calcestruzzo.

Sc-002/An-003 - Crosta

Deposito superficiale di spessore variabile, duro e fragile, generalmente di colore nero.

Sc-002/An-004 - Decolorazione

Alterazione cromatica della superficie.

Sc-002/An-005 - Deposito superficiale

Accumulo di pulviscolo atmosferico o di altri materiali estranei, di spessore variabile, poco coerente e poco aderente alla superficie del rivestimento.

Sc-002/An-006 - Disgregazione

Decoesione caratterizzata da distacco di granuli o cristalli sotto minime sollecitazioni meccaniche.

Sc-002/An-007 - Distacco

Disgregazione e distacco di parti notevoli del materiale che può manifestarsi anche mediante espulsione di elementi prefabbricati dalla loro sede.

Sc-002/An-008 - Efflorescenze

Formazione di sostanze, generalmente di colore biancastro e di aspetto cristallino o polverulento o filamentoso, sulla superficie del manufatto. Nel caso di efflorescenze saline, la cristallizzazione può talvolta avvenire all'interno del materiale provocando spesso il distacco delle parti più superficiali: il fenomeno prende allora il nome di criptoefflorescenza o subefflorescenza.

Sc-002/An-009 - Erosione superficiale

Asportazione di materiale dalla superficie dovuta a processi di natura diversa. Quando sono note le cause di degrado, possono essere utilizzati anche termini come erosione per abrasione o erosione per corrosione (cause meccaniche), erosione per corrosione (cause chimiche e biologiche), erosione per usura (cause antropiche).

Sc-002/An-010 - Esfoliazione

Degradazione che si manifesta con distacco, spesso seguito da caduta, di uno o più strati superficiali subparalleli fra loro, generalmente causata dagli effetti del gelo.

Sc-002/An-011 - Esposizione dei ferri di armatura

Distacchi di parte di calcestruzzo (copriferro) e relativa esposizione dei ferri di armatura a fenomeni di corrosione per l'azione degli agenti atmosferici.

Sc-002/An-012 - Fessurazioni

Presenza di rotture singole, ramificate, ortogonale o parallele all'armatura che possono interessare l'intero spessore del manufatto.

Sc-002/An-013 - Macchie e graffi

Imbrattamento della superficie con sostanze macchianti in grado di aderire e penetrare nel materiale.

Sc-002/An-014 - Mancanza

Caduta e perdita di parti del materiale del manufatto.

Sc-002/An-015 - Patina biologica

Strato sottile, morbido e omogeneo, aderente alla superficie e di evidente natura biologica, di colore variabile, per lo più verde. La patina biologica è costituita prevalentemente da microrganismi cui possono aderire polvere, terriccio.

Sc-002/An-016 - Penetrazione di umidità

Comparsa di macchie di umidità dovute all'assorbimento di acqua.

Sc-002/An-017 - Polverizzazione

Decoesione che si manifesta con la caduta spontanea dei materiali sotto forma di polvere o granuli.

Sc-002/An-018 - Presenza di vegetazione

Presenza di vegetazione caratterizzata dalla formazione di licheni, muschi e piante lungo le superficie.

Sc-002/An-019 - Rigonfiamento

Variazione della sagoma che interessa l'intero spessore del materiale e che si manifesta soprattutto in elementi lastriformi.

Sc-002/An-020 - Scheggiature

Distacco di piccole parti di materiale lungo i bordi e gli spigoli degli elementi in calcestruzzo.

Controlli eseguibili dall'utente

Sc-002/Cn-001 - Controllo periodico

Procedura: Controllo a vista
Frequenza: 360 giorni

Ispezione visiva dello stato delle superfici degli elementi in calcestruzzo armato individuando la presenza di eventuali anomalie come fessurazioni, disgregazioni, distacchi, riduzione del copriferro e relativa esposizione a processi di corrosione dei ferri d'armatura. Verifica dello stato del calcestruzzo e controllo del degrado e/o eventuali processi di carbonatazione.

Requisiti da verificare: -Regolarità delle finiture

Anomalie: -Cavillature superficiali, -Disgregazione, -Efflorescenze, -Esposizione dei ferri di armatura, -Fessurazioni, -Polverizzazione, -Presenza di vegetazione, -Scheggiature

Ditte Specializzate: Specializzati vari

Interventi eseguibili dal personale specializzato

Sc-002/In-001 - Interventi strutturali

Frequenza: Quando occorre

Gli interventi riparativi dovranno effettuarsi secondo necessità e secondo del tipo di anomalia accertata. Fondamentale è la previa diagnosi, a cura di tecnici specializzati, delle cause del difetto accertato.

Ditte Specializzate: Tecnici di livello superiore

Corpo d'Opera N° 1 - Realizzazione muro di sostegno in c.a.

Sistemazioni esterne - Su_002

Le sistemazioni esterne costituiscono, da una parte l'insieme degli elementi tecnici aventi la funzione di dividere e conformare gli spazi esterni connessi al sistema edilizio, (balconi, ringhiere, logge, passerelle, scale e rampe esterne, ecc.) e dall'altra tutti quegli elementi che caratterizzano l'ambiente circostante (strade, parcheggi, aree a verde, ecc.).

REQUISITI E PRESTAZIONI

Su_002/Re-001 - Requisito: Assenza di emissioni di sostanze nocive

Classe Requisito: Protezione dagli agenti chimici ed organici

I rivestimenti non debbono in condizioni normali di esercizio emettere sostanze tossiche, polveri, gas o altri odori fastidiosi per gli utenti.

Prestazioni: *I materiali costituenti i rivestimenti non devono emettere sostanze nocive per gli utenti (gas, vapori, fibre, polveri, radiazioni nocive ecc.), sia in condizioni normali che sotto l'azione dell'ambiente (temperatura, tasso di umidità, raggi ultravioletti, ecc.). In particolare deve essere assente l'emissione di composti chimici organici, quali la formaldeide, nonché la diffusione di fibre di vetro.*

Livello minimo per la prestazione: *Dovranno essere rispettati i seguenti limiti:*

- concentrazione limite di formaldeide non superiore a 0,1 p.p.m. (0,15 mg/m³);

- per la soglia olfattiva valori non superiori a 0,09 p.p.m. (0,135 mg/m³);

- per la soglia di irritazione occhi-naso-gola non superiore a 0,66 p.p.m. (1 mg/m³).

Normativa: -Direttiva CEE 19.9.1983 n.477 (Limiti di inquinamento da amianto); -D.P.R. 24.5.1988 n.215 (Uso dei prodotti in amianto); -D.Lgs. 19.9.1994 n.626 (Attuazione delle direttive 89/391/CEE, 89/654/CEE, 89/655/CEE, 89/656/CEE, 90/269/CEE, 90/270/CEE, 90/394/CEE E 90/679/CEE, riguardanti il miglioramento della sicurezza e della salute dei lavoratori sul luogo di lavoro); -C.M. Sanità 22.6.1983 n.57 (Formaldeide: rischi connessi alla modalità di impiego); -C.M. Sanità 10.7.1986 n.45 (Piani di interventi e misure tecniche per la individuazione ed eliminazione del rischio connesso all'impiego di materiali contenenti amianto in edifici scolastici e ospedali pubblici e privati); -UNI 8290-2; -NFX 10702 e DIN 50055 (Tossicità dei fumi); -ASHRAE Standard 62_1981 (Norma nazionale americana sulla qualità dell'aria ambiente).

Su_002/Re-002 - Requisito: Attrezzabilità

Classe Requisito: Facilità d'intervento

Le pareti debbono consentire l'installazione di arredi e attrezzature.

Prestazioni: *Le pareti perimetrali devono essere in grado di sopportare eventuali carichi appesi in modo da consentire l'arredabilità e l'attrezzabilità anche mediante mezzi e dispositivi di fissaggio disposti in vari punti della superficie delle pareti. E' importante inoltre la conoscenza da parte degli utenti delle zone interessate dal passaggio di condutture e/o impianti ove non praticare fori o manomissioni.*

Livello minimo per la prestazione: *I livelli minimi variano in funzione delle prove effettuate in laboratorio o in sito dove vengono riprodotte e simulate le sollecitazioni originate dalle attrezzature che i diversi tipi di pareti verticali possono subire. Ciò anche in base alle indicazioni dei fornitori e alle schede tecniche dei materiali.*

Normativa: -UNI 7959; -UNI 8290-2; -UNI 8326.

Su_002/Re-003 - Requisito: Isolamento termico

Classe Requisito: Termici ed igrotermici

Le pareti perimetrali verticali dovranno resistere al passaggio di calore ed assicurare il benessere termico e limitare le dispersioni di riscaldamento e di energia.

Prestazioni: *Le prestazioni relative all'isolamento termico di una parete sono valutabili:*

- attraverso il calcolo del coefficiente di trasmissione termica tenendo conto delle grandezze riportate nella UNI 7357;

- attraverso prove di laboratorio;

- attraverso metodi diversi (identificazione termografica delle zone diverse, misure con termoflussimetri e prove di tenuta all'aria).

Inoltre le prestazioni relative all'isolamento termico di una parete sono valutabili: in base alla trasmittanza unitaria U ed ai coefficienti lineari di trasmissione kl per ponti termici o punti singolari che essa possiede.

Livello minimo per la prestazione: *Pur non stabilendo specifici limiti prestazionali per le singole chiusure ai fini del contenimento delle dispersioni, tuttavia i valori di U e kl devono essere tali da concorrere a contenere il coefficiente volumico di dispersione Cd dell'intero edificio e quello dei singoli locali nei limiti previsti dalle leggi e normative vigenti.*

Normativa: D.M. del 22/01/2008 n. 37; UNI TS 11300; UNI EN 15316; UNI EN ISO 13790.

Su_002/Re-004 - Requisito: Regolarità delle finiture

Classe Requisito: Visivi

I rivestimenti debbono avere gli strati superficiali in vista privi di difetti, fessurazioni, scagliature o screpolature superficiali e/o comunque esenti da caratteri che possano rendere difficile la lettura formale.

Prestazioni: Le superfici delle pavimentazioni non devono presentare fessurazioni a vista, né screpolature o sbollature superficiali. Le coloriture devono essere omogenee e non presentare tracce di ripresa di colore, che per altro saranno tollerate solamente su grandi superfici. Nel caso di rivestimenti ceramici valgono le specifiche relative alle caratteristiche dimensionali e di aspetto di cui alla norma UNI EN ISO 10545-2.

Livello minimo per la prestazione: I livelli minimi variano in funzione delle varie esigenze di aspetto come: la planarità; l'assenza di difetti superficiali; l'omogeneità di colore; l'omogeneità di brillantezza; l'omogeneità di insudiciamento, ecc..

Normativa: -UNI 7823; -UNI 7998; -UNI 7999; -UNI 8012; -UNI 8290-2; -UNI 8380; -UNI 8381; -UNI 8813; -UNI 8941-1; -UNI 8941-2; -UNI 8941-3; -UNI EN 98; -ICITE UEAtc _ Direttive Comuni _ Rivestimenti plastici continui.

Su_002/Re-005 - Requisito: Resistenza agli attacchi biologici

Classe Requisito: Protezione dagli agenti chimici ed organici

I rivestimenti a seguito della presenza di organismi viventi (animali, vegetali, microrganismi) non dovranno subire riduzioni di prestazioni.

Prestazioni: I materiali costituenti i rivestimenti non devono permettere lo sviluppo dei funghi, larve di insetto, muffe, radici e microrganismi in genere, anche quando impiegati in locali umidi. In ogni caso non devono deteriorarsi sotto l'attacco dei suddetti agenti biologici, resistere all'attacco di eventuali roditori e consentire un'agevole pulizia delle superfici.

Livello minimo per la prestazione: I valori minimi di resistenza agli attacchi biologici variano in funzione dei materiali, dei prodotti utilizzati, delle classi di rischio, delle situazioni generali di servizio, dell'esposizione a umidificazione e del tipo di agente biologico.

Normativa: -UNI 7998; -UNI 7999; -UNI 8290-2; -UNI 8380; -UNI 8381; -UNI 8662/1; -UNI 8662/2; -UNI 8662/3; -UNI 8789; -UNI 8795; -UNI 8859; -UNI 8864; -UNI 8940; -UNI 8976; -UNI 9090; -UNI 9092/2; -UNI EN 113; -UNI FA 214; -UNI EN 117; -UNI EN 118; -UNI EN 212; -UNI HD 1001.

Su_002/Re-006 - Requisito: Resistenza agli urti

Classe Requisito: Di stabilità

I rivestimenti unitamente alle pareti dovranno essere in grado di sopportare urti (definiti dall'energia cinetica di urti-tipo o convenzionali di corpi duri, come di oggetti scagliati, o molli, come il peso di un corpo che cade) che non debbono compromettere la stabilità della parete, né provocare il distacco di elementi o frammenti pericolosi a carico degli utenti.

Prestazioni: Sottoposte alle azioni di urti sulla faccia esterna e su quella interna, i rivestimenti unitamente alle pareti non dovranno manifestare deterioramenti della finitura (tinteggiatura, rivestimento pellicolare, ecc.) né deformazioni permanenti, anche limitate, o fessurazioni, senza pericolo di cadute di frammenti, anche leggere.

Livello minimo per la prestazione: I rivestimenti unitamente alle pareti dovranno resistere all'azione di urti sulla faccia esterna ed interna, prodotti secondo le modalità riportate di seguito che corrispondono a quelle previste dalla norma UNI 9269 P:

TIPO DI PROVA: Urto con corpo duro;

Massa del corpo [Kg] = 0,5;

Energia d'urto applicata [J] = 3;

Note: - ;

TIPO DI PROVA: Urto con corpo molle di grandi dimensioni;

Massa del corpo [Kg] = 50;

Energia d'urto applicata [J] = 300;

Note: Non necessario, per la faccia esterna, oltre il piano terra;

TIPO DI PROVA: Urto con corpo molle di piccole dimensioni;

Massa del corpo [Kg] = 3;

Energia d'urto applicata [J] = 60 - 10 - 30;

Note: Superficie esterna, al piano terra.

Normativa: -UNI 7959; -UNI 8012; -UNI 8201; -UNI 8290-2; -UNI 9269 P; -UNI ISO 7892.

Su_002/Re-007 - Requisito: Resistenza ai carichi sospesi

Classe Requisito: Di stabilità

I rivestimenti unitamente alle pareti debbono essere in grado di sopportare il peso di carichi appesi minori (ad esempio quadri, insegne, ecc.) o altri di maggiore entità (mensole, arredi, ecc.)

Prestazioni: I rivestimenti unitamente alle pareti e/o eventuali contropareti, devono essere in grado di garantire la stabilità ed evitare pericoli a carico dell'utenza per l'azione di carichi sospesi. Inoltre devono essere assicurate tutte le eventuali operazioni di riparazione delle superfici anche nel caso di rimozione degli elementi di fissaggio.

Livello minimo per la prestazione: I rivestimenti unitamente alle pareti devono essere in grado di garantire la stabilità sotto l'azione di carichi sospesi, in particolare se sottoposte a:

- carico eccentrico di almeno 5 N, applicato a 30 cm dalla superficie tramite una mensola;

- sforzi di strappo, fino a valori di 100 N, del fissaggio per effetto della trazione eseguita perpendicolare alla superficie della parete;

- sforzi verticali di flessione del sistema di fissaggio fino a valori di 400 N.

Normativa: UNI 8012; -UNI 8290-2; -UNI 8326; -UNI 10879.

Su_002/Re-008 - Requisito: Resistenza meccanica

Classe Requisito: Di stabilità

I rivestimenti unitamente alle pareti dovranno limitare la manifestazione di eventuali rotture, o deformazioni rilevanti, causate dall'azione di possibili sollecitazioni.

Prestazioni: I rivestimenti unitamente alle pareti dovranno essere idonei a limitare il prodursi di rotture o deformazioni gravi sotto l'azione di sollecitazioni meccaniche in modo da assicurare la durata e la funzionalità nel tempo senza pregiudicare la sicurezza degli utenti. A tal fine si considerano le seguenti azioni: carichi dovuti al peso proprio e di esercizio, sollecitazioni da impatto, carichi dovuti a dilatazioni termiche, assestamenti e deformazioni di strutture portanti.

Livello minimo per la prestazione: Per una analisi più approfondita dei livelli minimi rispetto ai vari componenti e materiali costituenti i rivestimenti si rimanda alle prescrizioni di legge e di normative vigenti in materia.

Normativa: D.M.17/01/2018 "Norme Tecniche per le Costruzioni".

Sistemazioni esterne - Su_002 - Elenco Componenti -

Su_002/Co-002 Rivestimenti esterni

Rivestimenti esterni - Su_002/Co-002

I rivestimenti sono costituiti da materiali, preformati ad elementi, usati per proteggere e decorare le pareti verticali di muri, pareti esterne. Un rivestimento deve essere eseguito con un materiale che sia:

- resistente alle sollecitazioni meccaniche per resistere agli urti ed essere in grado di assorbire le tensioni dovute al ritiro della malta e alle dilatazioni e contrazioni del supporto;
- impermeabile per impedire la penetrazione dell'acqua;
- durevole;
- di facile manutenzione;
- di buon aspetto.

Rivestimenti esterni - Su_002/Co-002 - Elenco Schede -

Su_002/Co-002/Sc-003 Rivestimenti lapidei

Rivestimenti lapidei - Su_002/Co-002/Sc-003

I rivestimenti lapidei, di materiale diverso sono realizzati con lastre a spessori sottili lucidate in cantiere. La posa in opera sulle superfici murarie avviene mediante collanti, mastici o malte il cui spessore non supera 1 cm e a giunto chiuso. In alcuni casi si ricorre a fissaggi mediante zanche metalliche murate alla struttura. La scelta dei materiali è bene che tenga conto degli ambienti (cucine, bagni) di destinazione e delle aggressioni chimico-fisico alle quali saranno sottoposti.

Diagnostica:

Cause possibili delle anomalie:

Origini delle anomalie di tipo funzionale:

-errori di concezione (scelta sbagliata della piastrellatura).

Origini delle anomalie di aspetto:

-difetti o errori di scelta della piastrellatura, durezza insufficiente della superficie, cottura scorretta;

-difetti della superficie, generalmente dovuti a una posa scorretta;

-scheggiature generalmente dovute a posa scorretta, con rialzi a livello di alcune fughe che possono comportare urti,

-distacco dovuto sia ad un difetto di aderenza, sia a una deformazione del supporto, sia ad una assenza di giunti di dilatazione, di perimetro o di frazionamento.

Origini delle anomalie strutturali:

-le fessurazioni sono dovute sia ad un movimento del supporto (dilatazione, ritiro, flessione, sollevamento), sia ad un frazionamento delle strutture portanti. Un'altra causa può essere ricercata nella posa su un substrato resiliente nel caso di pavimentazione galleggiante;

-i sollevamenti sono in genere dovuti a un movimento del supporto, più difficilmente a una porosità e a un rigonfiamento della ceramica.

Da notare che le piastrelle posate senza strato di tenuta nel caso di superfici sottoposte a frequenti lavaggi possono causare problemi alla soletta sottostante. La disconnessione delle piastrelle può essere causa di infiltrazioni e distacchi.

Anomalie Ricontrabili:

Sc-003/An-001 - Decolorazione

Alterazione cromatica della superficie.

Sc-003/An-002 - Deposito superficiale

Accumulo di pulviscolo atmosferico o di altri materiali estranei, di spessore variabile, poco coerente e poco aderente alla superficie del rivestimento.

Sc-003/An-003 - Disgregazione

Decoesione caratterizzata da distacco di granuli o cristalli sotto minime sollecitazioni meccaniche.

Sc-003/An-004 - Distacco

Disgregazione e distacco di parti notevoli del materiale che può manifestarsi anche mediante espulsione di elementi prefabbricati dalla loro sede.

Sc-003/An-005 - Efflorescenze

Formazione di sostanze, generalmente di colore biancastro e di aspetto cristallino o polverulento o filamentoso, sulla superficie del manufatto. Nel caso di efflorescenze saline, la cristallizzazione può talvolta avvenire all'interno del materiale provocando spesso il distacco delle parti più superficiali: il fenomeno prende allora il nome di criptoefflorescenza o subefflorescenza.

Sc-003/An-006 - Erosione superficiale

Asportazione di materiale dalla superficie dovuta a processi di natura diversa. Quando sono note le cause di degrado, possono essere utilizzati anche termini come erosione per abrasione o erosione per corrosione (cause meccaniche), erosione per corrosione (cause chimiche e biologiche), erosione per usura (cause antropiche).

Sc-003/An-007 - Esfoliazione

Degradazione che si manifesta con distacco, spesso seguito da caduta, di uno o più strati superficiali subparalleli fra loro, generalmente causata dagli effetti del gelo.

Sc-003/An-008 - Fessurazioni

Presenza di rotture singole, ramificate, ortogonale o parallele all'armatura che possono interessare l'intero spessore del manufatto.

Sc-003/An-009 - Macchie e graffi

Imbrattamento della superficie con sostanze macchianti in grado di aderire e penetrare nel materiale.

Sc-003/An-010 - Mancanza

Caduta e perdita di parti del materiale del manufatto.

Sc-003/An-011 - Penetrazione di umidità

Comparsa di macchie di umidità dovute all'assorbimento di acqua.

Sc-003/An-012 - Polverizzazione

Decoesione che si manifesta con la caduta spontanea dei materiali sotto forma di polvere o granuli.

Sc-003/An-013 - Rigonfiamento

Variazione della sagoma che interessa l'intero spessore del materiale e che si manifesta soprattutto in elementi lastriformi.

Controlli eseguibili dal personale specializzato**Sc-003/Cn-001 - Controllo dello stato**

Procedura: Controllo a vista
Frequenza: 360 giorni

Controllo a vista e verifica della presenza di eventuali anomalie (distacchi, rotture, rigonfiamenti, comparsa di umidità ecc..).
Controllo delle finiture, del grado di usura e dell'uniformità di aspetto cromatico delle superfici.
Controllo dei fissaggi e degli ancoraggi.

Anomalie: *-Decolorazione, -Deposito superficiale, -Distacco, -Erosione superficiale, -Esfoliazione, -Fessurazioni*

Ditte Specializzate: Specializzati vari

Interventi eseguibili dal personale specializzato**Sc-003/In-001 - Pulizia**

Frequenza: 1825 giorni

Pulizia delle superfici con lavaggio con acqua o detergente adatto al tipo di materiale.
Eliminazione di macchie o depositi superficiali con spazzolatura o utensili meccanici.
Ditte Specializzate: Specializzati vari

Sc-003/In-002 - Ripristino strato protettivo

Frequenza: 1825 giorni

Ripristino degli strati di protezione con accurata pulizia delle superfici utilizzando sostanze chimiche in soluzione che non vanno ad alterare le caratteristiche chimico-fisiche dei materiali e più specificamente di quelle visive cromatiche.
Ditte Specializzate: Specializzati vari

Sc-003/In-003 - Sostituzione

Frequenza: Quando occorre

Sostituzione delle parti usurate, rotte o scollate con elementi uguali o simili con attenzione ai fissaggi ed ancoraggi relativi agli elementi sostituiti.
Ditte Specializzate: Specializzati vari

Corpo d'Opera N° 1 - Realizzazione muro di sostegno in c.a.**Attrezzature urbane - Su_003**

Sono una serie di strutture che rientrano nelle opere di urbanizzazione secondaria e che sono volte ad integrare il sistema edilizio con l'ambiente circostante.

REQUISITI E PRESTAZIONI

Su_003/Re-001 - Requisito: Attrezzabilità

Classe Requisito: Adattabilità degli spazi

Gli arredi urbani devono essere realizzati con materiali e modalità tali da consentire agevolmente l'installazione negli spazi urbani.

Prestazioni: *Le panchine, i manufatti e gli altri arredi devono consentire comodamente la loro collocazione negli spazi in ambito urbano. Dovranno inoltre poter essere facilmente montati e smontati in tempi brevi ed avere superfici agevolmente pulibili.*

Livello minimo per la prestazione: *Le caratteristiche ed i livelli minimi prestazionali devono rispondere alle norme vigenti alle quali si rimanda.*

Normativa: *-Legge 9.1.1989 n.13; -Decreto 14.6.1989 n.236; -D. Lgs. 30.4.1992 n.285; -Circ. Min. LL.PP n.425 del 20.1.1967; -Regolamenti Edilizi Comunali locali; -Strumenti urbanistici locali; -UNI 8290-2.*

Attrezzature urbane - Su_003 - Elenco Componenti -

Su_003/Co-003 Arredo urbano

Arredo urbano - Su_003/Co-003

L'arredo urbano è costituito da attrezzature utilizzate nella sistemazione degli spazi pubblici. Esse devono relazionarsi con gli spazi creando ambienti confortevoli e gradevoli sotto i diversi profili. Negli arredi urbani va controllato periodicamente l'integrità degli elementi e della loro funzionalità anche in rapporto ad attività di pubblico esercizio.

Arredo urbano - Su_003/Co-003 - Elenco Schede -

Su_003/Co-003/Sc-004 Parapetto in ferro

Parapetto in ferro - Su_003/Co-003/Sc-004

Sono elementi e/o pannelli modulari, di altezza contenuta, utilizzati per delimitare piccole aree di servizio (sedute, fioriere, cestini cabine telefoniche, apparecchi di illuminazione, ecc.). Vengono realizzate in ferro.

Diagnostica:

Cause possibili delle anomalie:

Origine dei difetti di superficie:

- usura;
- urti;
- rivestimento non sufficienti per il per i carichi puntuali;
- stagnazione di acqua piovana;
- combinazione con sostanze presenti nell'ambiente (ossigeno, acqua, anidride carbonica, ecc.).

Origini delle anomalie meccaniche:

- errori di concezioni (errori di calcolo, sovraccarichi non presi in considerazione, dimensionamento insufficiente);
- errori di messa in opera (difetti a livello delle connessioni, degli appoggi, dei tiranti, pezzi mancanti, etc.);
- sovraccarichi accidentali;
- movimenti agli appoggi;
- fessurazioni alle estremità o debolezza interna del materiale.

Anomalie Ricontrabili:

Sc-004/An-001 - Accumulo di polvere

Deposito di pulviscolo atmosferico o di altri materiali estranei, di spessore variabile, poco coerente e poco aderente alla superficie del rivestimento.

Sc-004/An-002 - Corrosione

Corrosione degli elementi metallici a causa della combinazione con sostanze presenti nell'ambiente (ossigeno, acqua, anidride carbonica, ecc.).

Sc-004/An-003 - Decolorazione

Alterazione cromatica della superficie.

Sc-004/An-004 - Deformazione

Variazione geometriche e morfologiche dei profili e degli elementi di cancelli e barriere.

Sc-004/An-005 - Mancanza

Mancanza di parti e/o elementi costituenti lungo le diverse zone di separazione.

Controlli eseguibili dal personale specializzato

Sc-004/Cn-001 - Controllo a vista

Procedura: Controllo

Frequenza: 180 giorni

Controllo periodico del grado di finitura e di integrità degli elementi in vista. Ricerca di eventuali anomalie causa di usura.

Anomalie: -Accumulo di polvere, -Corrosione, -Decolorazione, -Deformazione, -Mancanza

Ditte Specializzate: Specializzati vari

Interventi eseguibili dal personale specializzato

Sc-004/In-001 - Ripristino protezione

Frequenza: Quando occorre

Ripresa delle protezioni, dei rivestimenti e delle coloriture mediante rimozione dei vecchi strati, pulizia delle superfici ed applicazioni di prodotti idonei (vernici, anticorrosivi, antimarcrescenza, protettivi, ecc.) al tipo di materiale ed alle condizioni ambientali.

Ditte Specializzate: Pittore

Sc-004/In-002 - Sostituzioni

Frequenza: Quando occorre

Sostituzione degli elementi costituenti deformati, usurati e/o rotti con altri analoghi e con le stesse caratteristiche secondo le sagome di origine.

Ditte Specializzate: Specializzati vari

MANUALE D'USO

Elenco Corpi d'Opera

N° 1	Realizzazione muro di sostegno in c.a.	Su_001	Opere di ingegneria geotecnica
N° 1	Realizzazione muro di sostegno in c.a.	Su_002	Sistemazioni esterne
N° 1	Realizzazione muro di sostegno in c.a.	Su_003	Attrezzature urbane

Corpo d'Opera N° 1 - Realizzazione muro di sostegno in c.a.

Sub Sistema Su_001 - Opere di ingegneria geotecnica

L'Ingegneria Geotecnica, nella concezione, progettazione e realizzazione delle opere, si confronta con numerosi e svariati problemi connessi all'interazione con i terreni e con le rocce, nella loro sede naturale o usati come materiali da costruzione. Le fondazioni, le opere di sostegno, le opere in sotterraneo, le grandi infrastrutture stradali ed idrauliche, le opere costiere ed in mare aperto sono alcuni esempi di problemi del primo tipo; le dighe e gli argini di materiali sciolti, i rilevati stradali, le colmate sono esempi del secondo tipo.

In un campo più ampio di quello del manufatto, problemi di interazione con il sottosuolo a scala territoriale, sono quelli, ad esempio, relativi alle frane ed alla loro stabilizzazione, alla subsidenza, all'amplificazione locale delle azioni sismiche, alla pianificazione geotecnica del territorio.

Elenco Componenti

Su_001/Co-001 Muri di sostegno

Componente Su_001/Co-001 - Muri di sostegno

Per muro di sostegno si intende un manufatto murario con la funzione principale di sostenere, o contenere, fronti di terreno di qualsiasi natura e tipologia, eventualmente artificiali.

I muri di sostegno possono essere distinti in base al posizionamento o al principio statico con cui resistono:

- *muri di controripa, che sostengono un manufatto;*
- *muri di sottoripa o sottoscarpa, che sostengono terre sovrastanti il manufatto.*

I muri possono essere anche incastrati o a doppia armatura

I materiali con i quali si possono costruire i muri di sostegno sono: muratura di mattoni, muratura di calcestruzzo non armato, cemento armato, gabbioni.

Principi statici:

- *Muri a gravità, ovvero elementi murari di adeguate dimensioni che fondano la loro stabilità sulla particolare robustezza della struttura e del peso;*
- *Muri a contrafforti, in cui i contrafforti lavorano in un piano verticale, prendendo su di sé la spinta delle terre, e il pannello murario lavora per inflessione in piani orizzontali, con la funzione principale di contenimento del terreno;*
- *Muri a mensola, ovvero elementi murari snelli, con fondazioni particolarmente ampie (in modo da realizzare l'incastro al piede) in cui la parete svolge entrambe le funzioni, di sostegno e di contenimento.*

Per la loro natura, è possibile che i muri a gravità siano realizzati con calcestruzzo non armato e talvolta possano inglobare elementi litici di grosse dimensioni in modo da conseguire un certo risparmio economico. Gli altri due tipi di muro devono invece prevedere, almeno per il pannello murario, soggetto a sforzi di flessione, una sufficiente quantità di armatura.

Elenco Schede

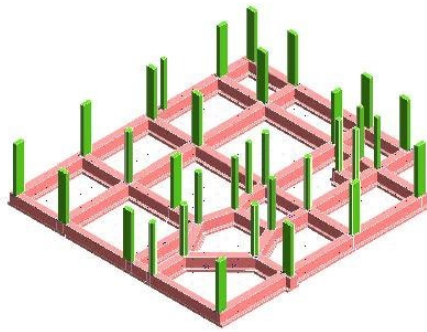
Su_001/Co-001/Sc-001 Fondazioni dirette
 Su_001/Co-001/Sc-002 Paramento in c.a.

Fondazioni dirette - Su_001/Co-001/Sc-001

Insieme degli elementi tecnici orizzontali dei muri di sostegno direttamente adagiate sul suolo di fondazione. Sono caratterizzate in genere da un'unica platea con due tratti rispettivamente a monte e a valle del paramento.

In generale, le fondazioni non sono mai realizzate al livello originario del terreno perché, al fine di una necessaria durabilità, bisogna raggiungere almeno quegli strati di terreno che non risentono della variazione stagionale del contenuto d'acqua, che non sono interessati da fenomeni di gelo e che comunque sono al di sotto della coltre di terreno vegetale. Necessità statiche possono poi richiedere di raggiungere profondità ancora maggiori per attestarsi su uno strato di terreno di maggiore capacità portante.

Modalità d'uso corretto: *Provvedere all'esecuzione di opportuni sistemi di drenaggio posteriormente alle strutture di sostegno mediante l'utilizzo di pietre di medie dimensioni addossate al paramento interno. Per evitare eventuali infiltrazioni di acqua in prossimità del piano di posa delle fondazioni non predisporre il drenaggio in prossimità di quest'ultimo. E' opportuno per evitare problemi di stabilità e/o eventuali ribaltamenti predisporre adeguati blocchi di fondazione, considerevolmente pesanti, verso valle. Controllare la stabilità delle strutture e l'assenza di eventuali anomalie. In particolare la comparsa di segni di dissesti evidenti (fratturazioni, lesioni, principio di ribaltamento, ecc.). In fase di progettazione definire con precisione la spinta "S" derivante dalla massa di terra e le relative componenti. Verificare le condizioni di stabilità relative: -al ribaltamento; -allo scorrimento; -allo schiacciamento; -allo slittamento del complesso terra-muro.*



Diagnostica:

Cause possibili delle anomalie:

Anomalie generalizzate

Possono derivare da errori nella concezione, o da una cattiva esecuzione, sia da modificazioni nella resistenza e nella consistenza del suolo, dipendenti da:

- la variazione del tenore d'acqua nel terreno;
- dispersioni d'acqua di una certa entità nelle vicinanze;
- penetrazioni d'acqua per infiltrazioni;
- variazioni nel livello della falda freatica dovute a piogge intense o a un periodo di siccità.

Anomalie puntuali o parziali

Possono derivare da una evoluzione localizzata della portanza del suolo dovuta a:

- crescita del tenore d'acqua nel terreno;
- l'apertura di scavi o l'esecuzione di sbancamenti di dimensioni significative in prossimità;
- la circolazione molto intensa di veicoli pesanti;
- uno scivolamento del terreno;
- un sovraccarico puntuale.

Anomalie Ricontrabili:

Sc-001/An-001 - Cedimenti

Dissesti dovuti a cedimenti di natura e causa diverse, talvolta con manifestazioni dell'abbassamento del piano di imposta della fondazione.

Sc-001/An-002 - Difetti nella verticalità

Difetti nella verticalità, sia dei muri, sia delle connessioni a causa di dissesti o eventi di natura diversa.

Sc-001/An-003 - Efflorescenze

Formazione di sostanze, generalmente di colore biancastro e di aspetto cristallino o polverulento o filamentoso, sulla superficie del manufatto. Nel caso di efflorescenze saline, la cristallizzazione può talvolta avvenire all'interno del materiale provocando spesso il distacco delle parti più superficiali: il fenomeno prende allora il nome di criptoefflorescenza o subefflorescenza.

Sc-001/An-004 - Fessurazioni

Presenza di rotture singole, ramificate, ortogonale o parallele all'armatura che possono interessare l'intero spessore del manufatto.

Sc-001/An-005 - Lesioni

Si manifestano con l'interruzione del tessuto murario. Le caratteristiche e l'andamento ne caratterizzano l'importanza e il tipo.

Sc-001/An-006 - Umidità

Presenza di umidità dovuta spesso per risalita capillare.

Controlli eseguibili dall'utente

Sc-001/Cn-001 - Controllo periodico

Procedura: Controllo a vista

Frequenza: 360 giorni

Le anomalie più frequenti a carico delle fondazioni si manifestano generalmente attraverso fenomeni visibili a livello delle strutture di elevazione. Bisogna controllare periodicamente l'integrità delle pareti e dei pilastri verificando l'assenza di eventuali lesioni e/o fessurazioni. Controllare eventuali smottamenti del terreno circostante alla struttura che possano essere indicatori di cedimenti strutturali. Effettuare verifiche e controlli approfonditi particolarmente in corrispondenza di manifestazioni a calamità naturali (sisma, nubifragi, ecc.).

Anomalie: -Cedimenti, -Difetti nella verticalità, -Efflorescenze, -Fessurazioni, -Lesioni, -Umidità

Note:

Nota:

Tutte le prescrizioni di manutenzione vanno realizzate secondo il disciplinare

Paramento in c.a. - Su_001/Co-001/Sc-002

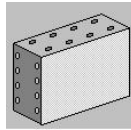
Elemento strutturale bidimensionale in conglomerato cementizio armato a sezione rettangolare incastrati alla suola di fondazione. E' caratterizzato dalla necessaria resistenza alle sollecitazioni di flessione e taglio dovute alla spinta del terreno.

Sono di due tipi:

-muro a sbalzo o a mensola;

- muro a speroni: caratterizzato dall'aggiunta alla mensola di setti triangolari o trapezoidali, detti speroni, posti ortogonalmente rispetto alla parete verticale.

Modalità d'uso corretto: *Non è consentito apportare modifiche o comunque compromettere l'integrità delle strutture per nessuna ragione. Occorre controllo periodicamente il grado di usura delle parti in vista, al fine di riscontrare eventuali anomalie. In caso di accertata anomalia (presenza di lesioni, rigonfiamenti, avallamenti) occorre consultare al più presto un tecnico abilitato.*



Diagnostica:

Cause possibili delle anomalie:

Origini delle deformazioni meccaniche significative:

- errori di calcolo;
- errori di concezione;
- difetti di fabbricazione.

Origine dei degradi superficiali. Provengono frequentemente da:

- insufficienza del copriferro;
- fessurazioni che lasciano penetrare l'acqua con aumento di volume apparente delle armature;
- urti sugli spigoli.

Origini di avarie puntuali che possono essere dovute a:

- cedimenti differenziali;
- sovraccarichi importanti non previsti;
- indebolimenti localizzati del calcestruzzo (nidi di ghiaia).

Anomalie Riscontrabili:

Sc-002/An-001 - Bolle d'aria

Alterazione della superficie del calcestruzzo caratterizzata dalla presenza di fori di grandezza e distribuzione irregolare, generati dalla formazione di bolle d'aria al momento del getto.

Sc-002/An-002 - Cavillature superficiali

Sottile trama di fessure sulla superficie del calcestruzzo.

Sc-002/An-003 - Crosta

Deposito superficiale di spessore variabile, duro e fragile, generalmente di colore nero.

Sc-002/An-004 - Decolorazione

Alterazione cromatica della superficie.

Sc-002/An-005 - Deposito superficiale

Accumulo di pulviscolo atmosferico o di altri materiali estranei, di spessore variabile, poco coerente e poco aderente alla superficie del rivestimento.

Sc-002/An-006 - Disgregazione

Decoesione caratterizzata da distacco di granuli o cristalli sotto minime sollecitazioni meccaniche.

Sc-002/An-007 - Distacco

Disgregazione e distacco di parti notevoli del materiale che può manifestarsi anche mediante espulsione di elementi prefabbricati dalla loro sede.

Sc-002/An-008 - Efflorescenze

Formazione di sostanze, generalmente di colore biancastro e di aspetto cristallino o polverulento o filamentoso, sulla superficie del manufatto. Nel caso di efflorescenze saline, la cristallizzazione può talvolta avvenire all'interno del materiale provocando spesso il distacco delle parti più superficiali: il fenomeno prende allora il nome di criptoefflorescenza o subefflorescenza.

Sc-002/An-009 - Erosione superficiale

Asportazione di materiale dalla superficie dovuta a processi di natura diversa. Quando sono note le cause di degrado, possono essere utilizzati anche termini come erosione per abrasione o erosione per corrosione (cause meccaniche), erosione per corrosione (cause chimiche e biologiche), erosione per usura (cause antropiche).

Sc-002/An-010 - Esfoliazione

Degradazione che si manifesta con distacco, spesso seguito da caduta, di uno o più strati superficiali subparalleli fra loro, generalmente causata dagli effetti del gelo.

Sc-002/An-011 - Esposizione dei ferri di armatura

Distacchi di parte di calcestruzzo (copriferro) e relativa esposizione dei ferri di armatura a fenomeni di corrosione per l'azione degli agenti atmosferici.

Sc-002/An-012 - Fessurazioni

Presenza di rotture singole, ramificate, ortogonale o parallele all'armatura che possono interessare l'intero spessore del manufatto.

Sc-002/An-013 - Macchie e graffi

Imbrattamento della superficie con sostanze macchianti in grado di aderire e penetrare nel materiale.

Sc-002/An-014 - Mancanza

Caduta e perdita di parti del materiale del manufatto.

Sc-002/An-015 - Patina biologica

Strato sottile, morbido e omogeneo, aderente alla superficie e di evidente natura biologica, di colore variabile, per lo più verde. La patina biologica è costituita prevalentemente da microrganismi cui possono aderire polvere, terriccio.

Sc-002/An-016 - Penetrazione di umidità

Comparsa di macchie di umidità dovute all'assorbimento di acqua.

Sc-002/An-017 - Polverizzazione

Decoesione che si manifesta con la caduta spontanea dei materiali sotto forma di polvere o granuli.

Sc-002/An-018 - Presenza di vegetazione

Presenza di vegetazione caratterizzata dalla formazione di licheni, muschi e piante lungo le superficie.

Sc-002/An-019 - Rigonfiamento

Variazione della sagoma che interessa l'intero spessore del materiale e che si manifesta soprattutto in elementi lastriformi.

Sc-002/An-020 - Scheggiature

Distacco di piccole parti di materiale lungo i bordi e gli spigoli degli elementi in calcestruzzo.

Controlli eseguibili dall'utente

Sc-002/Cn-001 - Controllo periodico

Procedura: Controllo a vista
Frequenza: 360 giorni

Ispezione visiva dello stato delle superfici degli elementi in calcestruzzo armato individuando la presenza di eventuali anomalie come fessurazioni, disgregazioni, distacchi, riduzione del copriferro e relativa esposizione a processi di corrosione dei ferri d'armatura. Verifica dello stato del calcestruzzo e controllo del degrado e/o eventuali processi di carbonatazione.

Requisiti da verificare: -Regolarità delle finiture

Anomalie: -Cavillature superficiali, -Disgregazione, -Efflorescenze, -Esposizione dei ferri di armatura, -Fessurazioni, -Polverizzazione, -Presenza di vegetazione, -Scheggiature

Sub Sistema

Su_002 - Sistemazioni esterne

Le sistemazioni esterne costituiscono, da una parte l'insieme degli elementi tecnici aventi la funzione di dividere e conformare gli spazi esterni connessi al sistema edilizio, (balconi, ringhiere, logge, passerelle, scale e rampe esterne, ecc.) e dall'altra tutti quegli elementi che caratterizzano l'ambiente circostante (strade, parcheggi, aree a verde, ecc.).

Elenco Componenti

Su_002/Co-002 Rivestimenti esterni

Componente

Su_002/Co-002 - Rivestimenti esterni

I rivestimenti sono costituiti da materiali, preformati ad elementi, usati per proteggere e decorare le pareti verticali di muri, pareti esterne. Un rivestimento deve essere eseguito con un materiale che sia:

- resistente alle sollecitazioni meccaniche per resistere agli urti ed essere in grado di assorbire le tensioni dovute al ritiro della malta e alle dilatazioni e contrazioni del supporto;
- impermeabile per impedire la penetrazione dell'acqua;
- durevole;
- di facile manutenzione;
- di buon aspetto.

Elenco Schede

Su_002/Co-002/Sc-003 Rivestimenti lapidei

Rivestimenti lapidei - Su_002/Co-002/Sc-003

I rivestimenti lapidei, di materiale diverso sono realizzati con lastre a spessori sottili lucidate in cantiere. La posa in opera sulle superfici murarie avviene mediante collanti, mastici o malte il cui spessore non supera 1 cm e a giunto chiuso. In alcuni casi si ricorre a fissaggi mediante zanche metalliche murate alla struttura. La scelta dei materiali è bene che tenga conto degli ambienti (cucine, bagni) di destinazione e delle aggressioni chimico-fisico alle quali saranno sottoposti.

Modalità d'uso corretto: *Controllare periodicamente l'integrità delle superfici del rivestimento attraverso valutazioni visive mirate a riscontrare anomalie evidenti (presenza di rigonfiamenti e sfaldature, macchie da umidità, rotture, ecc.). Comunque affinché tali controlli risultino efficaci affidarsi a personale tecnico con esperienza.*

Diagnostica:

Cause possibili delle anomalie:

Origini delle anomalie di tipo funzionale:

-errori di concezione (scelta sbagliata della piastrellatura).

Origini delle anomalie di aspetto:

-difetti o errori di scelta della piastrellatura, durezza insufficiente della superficie, cottura scorretta;

-difetti della superficie, generalmente dovuti a una posa scorretta;

-scheggiature generalmente dovute a posa scorretta, con rialzi a livello di alcune fughe che possono comportare urti,

-distacco dovuto sia ad un difetto di aderenza, sia a una deformazione del supporto, sia ad una assenza di giunti di dilatazione, di perimetro o di frazionamento.

Orgini delle anomalie strutturali:

-le fessurazioni sono dovute sia ad un movimento del supporto (dilatazione, ritiro, flessione, sollevamento), sia ad un frazionamento delle strutture portanti. Un'altra causa può essere ricercata nella posa su un substrato resiliente nel caso di pavimentazione galleggiante;

-i sollevamenti sono in genere dovuti a un movimento del supporto, più difficilmente a una porosità e a un rigonfiamento della ceramica.

Da notare che le piastrelle posate senza strato di tenuta nel caso di superfici sottoposte a frequenti lavaggi possono causare problemi alla soletta sottostante. La disconnessione delle piastrelle può essere causa di infiltrazioni e distacchi.

Anomalie Riscontrabili:

Sc-003/An-001 - Decolorazione

Alterazione cromatica della superficie.

Sc-003/An-002 - Deposito superficiale

Accumulo di pulviscolo atmosferico o di altri materiali estranei, di spessore variabile, poco coerente e poco aderente alla superficie del rivestimento.

Sc-003/An-003 - Disgregazione

Decoesione caratterizzata da distacco di granuli o cristalli sotto minime sollecitazioni meccaniche.

Sc-003/An-004 - Distacco

Disgregazione e distacco di parti notevoli del materiale che può manifestarsi anche mediante espulsione di elementi prefabbricati dalla loro sede.

Sc-003/An-005 - Efflorescenze

Formazione di sostanze, generalmente di colore biancastro e di aspetto cristallino o polverulento o filamentoso, sulla superficie del manufatto. Nel caso di efflorescenze saline, la cristallizzazione può talvolta avvenire all'interno del materiale provocando spesso il distacco delle parti più superficiali: il fenomeno prende allora il nome di cripto-efflorescenza o subefflorescenza.

Sc-003/An-006 - Erosione superficiale

Asportazione di materiale dalla superficie dovuta a processi di natura diversa. Quando sono note le cause di degrado, possono essere utilizzati anche termini come erosione per abrasione o erosione per corrosione (cause meccaniche), erosione per corrosione (cause chimiche e biologiche), erosione per usura (cause antropiche).

Sc-003/An-007 - Esfoliazione

Degradazione che si manifesta con distacco, spesso seguito da caduta, di uno o più strati superficiali subparalleli fra loro, generalmente causata dagli effetti del gelo.

Sc-003/An-008 - Fessurazioni

Presenza di rotture singole, ramificate, ortogonale o parallele all'armatura che possono interessare l'intero spessore del manufatto.

Sc-003/An-009 - Macchie e graffiti

Imbrattamento della superficie con sostanze macchianti in grado di aderire e penetrare nel materiale.

Sc-003/An-010 - Mancanza

Caduta e perdita di parti del materiale del manufatto.

Sc-003/An-011 - Penetrazione di umidità

Comparsa di macchie di umidità dovute all'assorbimento di acqua.

Sc-003/An-012 - Polverizzazione

Decoesione che si manifesta con la caduta spontanea dei materiali sotto forma di polvere o granuli.

Sc-003/An-013 - Rigonfiamento

Variazione della sagoma che interessa l'intero spessore del materiale e che si manifesta soprattutto in elementi lastriformi.

Sub Sistema

Su_003 - Attrezzature urbane

Sono una serie di strutture che rientrano nelle opere di urbanizzazione secondaria e che sono volte ad integrare il sistema edilizio con l'ambiente circostante.

Elenco Componenti

Su_003/Co-003 Arredo urbano

Componente Su_003/Co-003 - Arredo urbano

L'arredo urbano è costituito da attrezzature utilizzate nella sistemazione degli spazi pubblici. Esse devono relazionarsi con gli spazi creando ambienti confortevoli e gradevoli sotto i diversi profili. Negli arredi urbani va controllato periodicamente l'integrità degli elementi e della loro funzionalità anche in rapporto ad attività di pubblico esercizio.

Elenco Schede

Su_003/Co-003/Sc-004 Parapetto in ferro

Parapetto in ferro - Su_003/Co-003/Sc-004

Sono elementi e/o pannelli modulari, di altezza contenuta, utilizzati per delimitare piccole aree di servizio (sedute, fioriere, cestini cabine telefoniche, apparecchi di illuminazione, ecc.). Vengono realizzate in ferro.

Modalità d'uso corretto: *Controllare l'assenza di eventuali anomalie (corrosione, presenza di ostacoli, ecc.). Verificare periodicamente la stabilità degli elementi al suolo. Inoltre a secondo delle tipologie e dei materiali costituenti, le recinzioni vanno periodicamente ripristinate nelle protezioni superficiali delle parti in vista; integrate negli elementi mancanti o degradati; tinteggiate con opportune vernici e prodotti idonei al tipo di materiale e all'ambiente di ubicazione; colorate in relazione ad eventuali piani di colore e/o riferimenti formali agli arredi urbani circostanti.*

Diagnostica:

Cause possibili delle anomalie:

Origine dei difetti di superficie:

- usura;
- urti;
- rivestimento non sufficienti per il per i carichi puntuali;
- stagnazione di acqua piovana;
- combinazione con sostanze presenti nell'ambiente (ossigeno, acqua, anidride carbonica, ecc.).

Origini delle anomalie meccaniche:

- errori di concezioni (errori di calcolo, sovraccarichi non presi in considerazione, dimensionamento insufficiente);
- errori di messa in opera (difetti a livello delle connessioni, degli appoggi, dei tiranti, pezzi mancanti, etc.);
- sovraccarichi accidentali;
- movimenti agli appoggi;
- fessurazioni alle estremità o debolezza interna del materiale.

Anomalie Ricontrabili:

Sc-004/An-001 - Accumulo di polvere

Deposito di pulviscolo atmosferico o di altri materiali estranei, di spessore variabile, poco coerente e poco aderente alla superficie del rivestimento.

Sc-004/An-002 - Corrosione

Corrosione degli elementi metallici a causa della combinazione con sostanze presenti nell'ambiente (ossigeno, acqua, anidride carbonica, ecc.).

Sc-004/An-003 - Decolorazione

Alterazione cromatica della superficie.

Sc-004/An-004 - Deformazione

Variazione geometriche e morfologiche dei profili e degli elementi di cancelli e barriere.

Sc-004/An-005 - Mancanza

Mancanza di parti e/o elementi costituenti lungo le diverse zone di separazione.